



## PROJETO DE COOPERAÇÃO MÚTUA PARA PROMOVER A REALIZAÇÃO DE LEVANTAMENTO DA SITUAÇÃO ATUAL DOS SÍTIOS PALEONTOLÓGICOS, ARQUEOLÓGICOS E ESPELEOLÓGICOS INSERIDOS NA BACIA SEDIMENTAR DO RIO DO PEIXE, PARAÍBA (RELATÓRIO DE ATIVIDADE BIANUAL).

Juvandi de Souza Santos<sup>12</sup>

Luíz Carlos Gomes<sup>34</sup>

### RESUMO

O presente relatório tem como objetivo apresentar os resultados parciais obtidos no projeto de cooperação mútua para levantamento paleontológico, arqueológico e espeleológico na bacia sedimentar do Rio do Peixe, Paraíba. Durante o projeto, foram evidenciados novos sítios, com grande potencial para o desenvolvimento de pesquisas. Assim sendo, tal relatório faz observações contundentes acerca destas descobertas.

Palavras-chave: Relatório; Sousa; Arqueologia; Paleontologia

### ABSTRACT

The aim of this report is to present the partial results obtained in the mutual cooperation project for paleontological, archaeological and speleological surveys in the Rio do Peixe sedimentary basin, Paraíba. During the project, new sites with great potential for research were discovered. This report therefore makes strong observations about these discoveries.

Keywords: Report; Sousa; Archaeology; Paleontology.

---

1 Historiador/Arqueólogo/Paleontólogo/Espeleólogo - LABAP-UEPB – Coordenou durante dois anos as atividades de pesquisas na bacia sedimentar do Rio do Peixe, identificando novas ocorrências paleontológicas e arqueológicas na região.

2 Historiador/Arqueólogo/Paleontólogo/Espeleólogo - LABAP-UEPB - [juvandi@terra.com.br](mailto:juvandi@terra.com.br)

3 Sr. Luíz Carlos Gomes é profundo conhecedor da Paleontologia local da bacia sedimentar do Rio do Peixe. Durante anos guiou grandes especialistas da área, a exemplo do Padre italiano Guisepe Leonardi e do brasileiro Ismar de Sousa.

4 [Aposentado do Banco do Nordeste. Guia local e profundo conhecedor do Bioma da caatinga e da paleontologia local.](#) - [luiz\\_carlosgm@yahoo.com.br](mailto:luiz_carlosgm@yahoo.com.br)

## DAS ATIVIDADES DESENVOLVIDAS:

No decorrer dos dois (02) anos de atividades de pesquisas na bacia sedimentar do Rio do Peixe, foram desenvolvidas as seguintes atividades:

**A) Tombamento dos materiais paleontológicos do Museu do Mona Vale dos Dinossauros:** realizamos todo o processo de tombamento dos materiais paleontológicos (vestígios e restos) existentes nas dependências internas (peças expostas e reserva técnica) e parte externa do Museu do Mona Vale dos Dinossauros. Ao todo foram identificadas e tombadas cento e noventa e duas (192) peças.

**B) Prospecções paleontológicas na bacia sedimentar do Rio do Peixe:** Durante o ano de 2022-2023 foram prospectados sítios em alguns municípios da bacia sedimentar do Rio do Peixe, a saber:

1. Município de Sousa;
2. Município de São João do Rio do Peixe;
3. Município de Triunfo.

## DOS RESULTADOS OBTIDOS:

Das prospecções realizadas, foram localizados os seguintes sítios Paleontológicos e Arqueológicos e suas principais características:

Município	Nome do Sítio	Características	Situação atual
Sousa	Serrote do Letreiro I, II e III.	Sítio Arqueológico e Paleontológico	Sítio bem preservado
Sousa	Sítio Boi Preto	Sítio Arqueológico e Paleontológico	Fogueira no Local. Sítio em péssimo estado de conservação
Sousa	Piau	Paleontológico	Sítio em péssimo estado de conservação

Sousa	Floresta dos Borba	Paleontológico	Sítio em péssimo estado de conservação
Sousa	Sítio Letreiro IV (Novo)	Sítio Arqueológico e Paleontológico	Sítio em bom estado de conservação
São João do Rio do Peixe	Araçãs II	Paleontológico	Sítio em péssimo estado de conservação
São João do Rio do Peixe	Barragem de Domicio	Paleontológico	Sítio em péssimo estado de conservação
Sousa	Cabogé	Paleontológico	Sítio em péssimo estado de conservação
Sousa	Paraíso	Paleontológico	Sítio em péssimo estado de conservação
Sousa	Lagoa do Forno	Paleontológico	Sítio em péssimo estado de conservação
Sousa	Nova Sousa I e II (Novos)	Paleontológico	Sítios em bom estado de conservação
São João do Rio do Peixe	Fazenda Velha (Novo)	Paleontológico	Sítio em péssimo estado de conservação
São João do Rio do Peixe	Pereiros	Paleontológico	Sítio em péssimo estado de conservação
São João do Rio do Peixe	Engenho Novo	Paleontológico	Sítio em péssimo estado de conservação
São João do Rio do Peixe	Araçãs I (Novo)	Paleontológico	Sítio em péssimo estado de conservação

**QUADRO 1 – SÍTIOS ARQUEOLÓGICOS E PALEONTOLÓGICOS VISITADOS NA BACIA SEDIMENTAR DO RIO DO PEIXE, PARAÍBA, BRASIL.**

Obs: Os sítios novos até o momento são cinco (05).

## DAS CONSIDERAÇÕES FINAIS:

Durante as prospecções realizadas em sítios Paleontológicos já conhecidos na bacia sedimentar do Rio do Peixe, bem como, nos novos sítios encontrados, foi observado o que se segue.

1. Em todos os sítios visitados observamos o elevado grau de destruição, seja por fatores naturais ou por ações antrópicas;
2. Em alguns sítios Paleontológicos foi observado grande quantidade de lixo;
3. Em alguns sítios paleontológicos foi observado que a área vem sendo utilizada para piqueniques, acendendo-se fogueiras nos icnofósseis comprometendo a boa integridade dos mesmos;
4. Foi observado fragmentos de icnofósseis em cercas de pedras secas no município de Sousa;
5. Foi observado a inexistência de sinalização e identificação dos sítios, com exceção de dois existentes no município de Sousa;
6. Não se constatou a prática de atividades de Educação Patrimonial em nenhum dos municípios visitados;
7. Observamos que em alguns sítios paleontológicos os icnofósseis estão sendo pisoteados por pessoas desavisadas, pelo caminhar do gado criado solto e abalado/quebrado pela passagem de veículos de tração animal e veículos automotores;
8. De forma geral, todos os sítios visitados encontram-se em situação de desaparecimento graças as fortes ações naturais e principalmente humanas, que comprometem a integridade física dos icnofósseis.

**A) Observações realizadas no Museu:** nas dependências do Museu do Vale dos Dinossauros observamos o que se segue:

1. Direção e funcionários sem os devidos conhecimentos técnicos do acervo paleontológico ali existente, comprometendo as informações que são repassadas ao público visitante (pouco por sinal por falta de melhorias e mais atrativos para serem visualizados);
2. Alguns painéis expostos nas dependências do museu apresentam erros grosseiros, necessitando de revisão;
3. Ausência total de informações sobre as peças mantidas nos expositores;
4. As peças expostas na parte externa do museu estão desprovidas completamente de informações sobre origem e tipologias;
5. Não apresentamos no presente relatório as ocorrências espeleológicas da região;

6. As peças expostas na parte externa do museu são pisoteadas por visitantes, como também, expostas as intempéries.

**B) Recomendações:** com relação as modificações necessárias e urgentes para melhorar as informações que são repassadas ao público visitante recomendamos:

1. Sinalização com uso de pequenas placas de alumínio ou polietileno com informações sobre os materiais expostos nos expositores (parte interna) e nas peças expostas na parte externa do museu;
2. Revisão dos textos contidos nos painéis;
3. Qualificação e treinamento do pessoal que trabalha no museu com o público visitante;
4. Contratação de um paleontólogo para gerir o museu;
5. Desenvolvimento de amplas atividades de Educação Patrimonial nas escolas dos municípios que compõe a bacia sedimentar do Rio do Peixe;
6. Aquisição e instalação de ar condicionado nas dependências do Museu;
7. Melhoramento da estrutura externa do museu.

Recomendamos ainda, medidas para se tentar estancar o elevado grau de destruição dos sítios paleontológicos da bacia sedimentar do Rio do Peixe:

1. Ampliar as atividades de Educação Patrimonial;
2. Sinalização dos sítios;
3. Salvamentos paleontológicos nos sítios que estão sofrendo fortes intempéries e ações humanas;
4. Abertura de novas estradas para evitar que veículos passem por cima ou nas imediações dos sítios paleontológicos;
5. Intensificação da fiscalização.

### **DA NECESSIDADE DE CONTINUAÇÃO DAS ATIVIDADES:**

Continuidade das atividades de prospecções arqueológicas, paleontológicas e espeleológicas nos municípios que compõem a bacia sedimentar do Rio do Peixe.

## DA AMPLIAÇÃO DO MUSEU DO VALE DOS DINOSSAUROS:

A coleção de fósseis e outros materiais existentes no Museu Vale dos Dinossauros além de pequena é pouco diversificada. Assim sugerimos, para ampliação de materiais para contemplação dos visitantes daquela casa museológica, o seguinte:

A) Ampliação do acervo de fósseis e icnofósseis. Para tanto sugerimos solicitar a Agência Nacional de Mineração (ANM), autorização para coletas de materiais em toda a bacia sedimentar do Rio do Peixe;

B) Abertura de duas novas seções, sendo uma com materiais fósseis da megafauna e outra com materiais arqueológicos, ambas seriam instalados no prédio anexo a edificação principal, sob responsabilidade do pessoal técnico do Museu de História Natural da UEPB;

C) Identificação das peças expostas no Museu do Vale dos Dinossauros através de pequenas placas de acrílico.

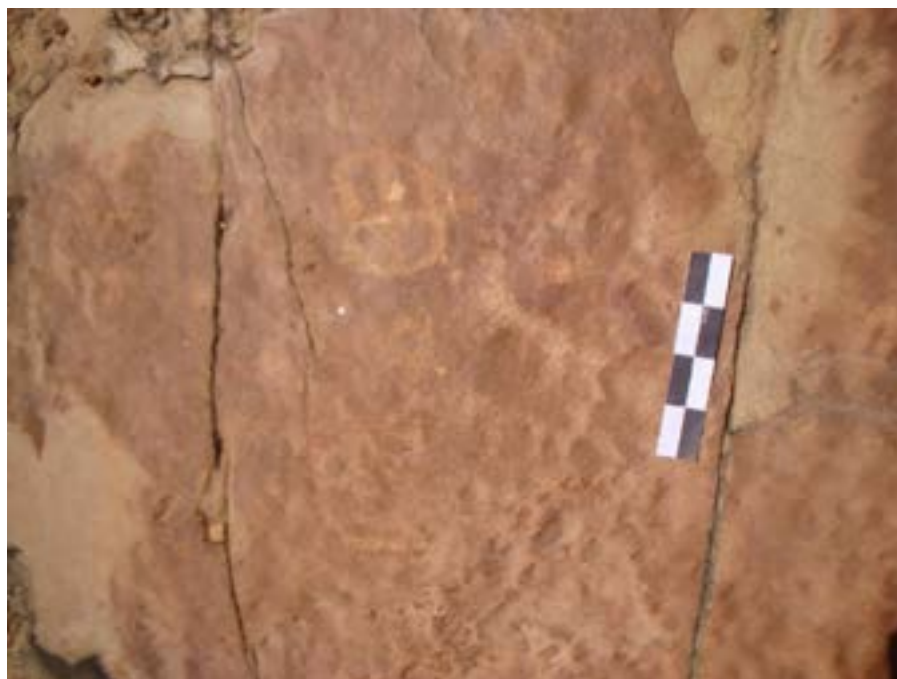
## DAS FOTOGRAFIAS DOS SÍTIOS IDENTIFICADOS NA BACIA SEDIMENTAR DO RIO DO PEIXE, PARAÍBA.

**FIG. 1 – SERROTE DOS LETREIROS I (SÍTIO ARQUEOLÓGICO COM A PRESENÇA DE GRAVURAS RUPESTRES E PRESENÇA DE ICNOFÓSSEIS DE PEGADAS DE DINOSSAUROS).**



**CRÉDITO DA IMAGEM:** JUVANDI DE SOUZA SANTOS.

**FIG. 2 – SERROTE DOS LETREIROS II (SÍTIO ARQUEOLÓGICO COM A PRESENÇA DE GRAVURAS RUPESTRES E PRESENÇA DE ICNOFÓSSEIS DE PEGADAS DE DINOSSAUROS).**



**CRÉDITO DA IMAGEM: JUVANDI DE SOUZA SANTOS.**

**FIG. 3 – SERROTE DOS LETREIROS III (SÍTIO ARQUEOLÓGICO COM A PRESENÇA DE GRAVURAS RUPESTRES E PRESENÇA DE ICNOFÓSSEIS DE PEGADAS DE DINOSSAUROS).**



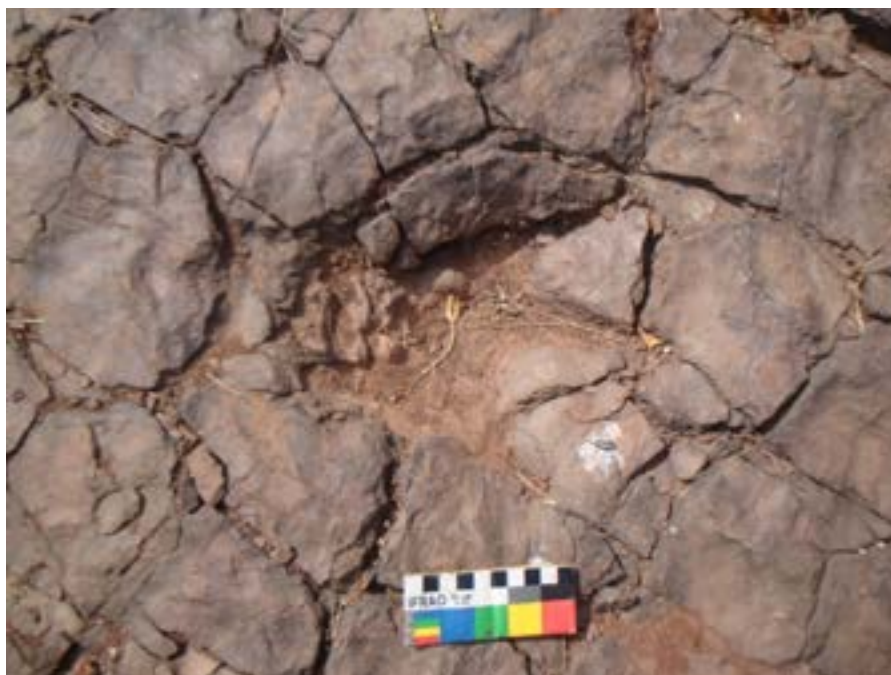
**CRÉDITO DA IMAGEM: JUVANDI DE SOUZA SANTOS.**

**FIG. 4 – SÍTIO BOI PRETO (SÍTIO ARQUEOLÓGICO COM A PRESENÇA DE GRAVURAS RUPESTRES E PRESENÇA DE ICNOFÓSSEIS DE PEGADAS DE DINOSSAUROS).**



**CRÉDITO DA IMAGEM: JUVANDI DE SOUZA SANTOS.**

**FIG. 5 – SÍTIO PIAU (PRESENÇA DE ICNOFÓSSEIS).**



**CRÉDITO DA IMAGEM: JUVANDI DE SOUZA SANTOS.**



**FIG. 6 – SÍTIO FLORESTA DOS BORBAS (PRESENÇA DE ICNOFÓSSEIS).**



**CRÉDITO DA IMAGEM: LUÍS CARLOS.**

**FIG. 7 – SÍTIO LETREIRO IV PRESENÇA DE GRAVURAS RUPESTRES E ICNOFÓSSEIS DE PEGADAS DE DINOSSAUROS.**



**CRÉDITO DA IMAGEM: DENNIS MOTTA OLIVEIRA.**

**FIG. 8 – SÍTIO ARAÇÃS II (PRESENÇA DE ICNOFÓSSEIS).**



**CRÉDITO DA IMAGEM: JUVANDI DE SOUZA SANTOS.**

**FIG. 9 – SÍTIO BARRAGEM DE DOMÍCIO (PRESENÇA DE ICNOFÓSSEIS).**



**CRÉDITO DA IMAGEM: JUVANDI DE SOUZA SANTOS.**

**FIG. 10 – SÍTIO CABOGÉ (PRESENÇA DE ICNOFÓSSEIS).**



CRÉDITO DA IMAGEM: LUÍS CARLOS.

**FIG. 11 – SÍTIO PARAÍSO (PRESENÇA DE ICNOFÓSSEIS).**



CRÉDITO DA IMAGEM: JUVANDI DE SOUZA SANTOS.

**FIG. 12** – SÍTIO LAGOA DO FORNO (PRESENÇA DE ICNOFÓSSEIS).



**CRÉDITO DA IMAGEM:** JUVANDI DE SOUZA SANTOS.

**FIG. 13** – SÍTIO NOVA SOUSA I (PRESENÇA DE ICNOFÓSSEIS).



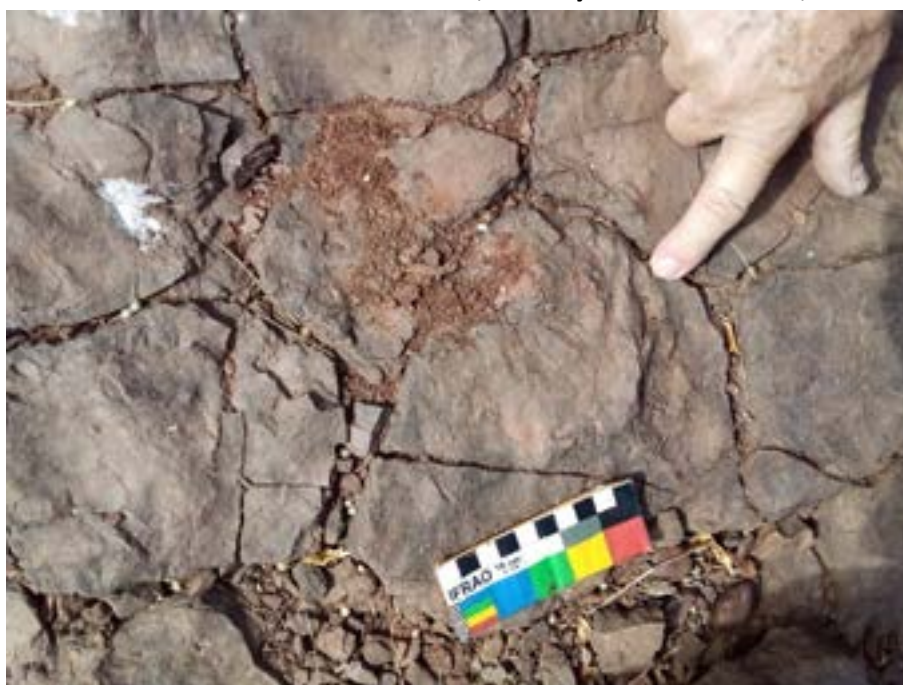
**CRÉDITO DA IMAGEM:** JUVANDI DE SOUZA SANTOS.

**FIG. 14 – SÍTIO NOVA SOUSA II (PRESENÇA DE ICNOFÓSSEIS).**



**CRÉDITO DA IMAGEM: JUVANDI DE SOUZA SANTOS.**

**FIG. 15 – SÍTIO FAZENDA VELHA (PRESENÇA DE ICNOFÓSSEIS).**



**CRÉDITO DA IMAGEM: JUVANDI DE SOUZA SANTOS.**

**FIG. 16 – SÍTIO PEREIRO (PRESENÇA DE ICNOFÓSSEIS).**



**CRÉDITO DA IMAGEM: LUÍS CARLOS.**

**FIG. 17 – SÍTIO ENGENHO NOVO (PRESENÇA DE ICNOFÓSSEIS).**



**CRÉDITO DA IMAGEM: JUVANDI DE SOUZA SANTOS.**

**FIG. 18 – SÍTIO ARAÇÃS I (PRESENÇA DE ICNOFÓSSEIS).**



**CRÉDITO DA IMAGEM: JUVANDI DE SOUZA SANTOS.**